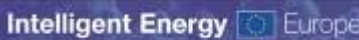


EIE-06-256 REEPRO



**ការដំឡើងការប្រើប្រាស់ថាមពលកកើតឡើងវិញនៅតាម
ប្រទេសកំពុងអភិវឌ្ឍន៍**

របាយការណ៍ក្នុងការងារ ២.០៤

យន្តការបរិញ្ញាប្បទានក្នុងវិស័យថាមពលកកើតឡើងវិញនៅប្រទេសកម្ពុជា

រៀបរាងដោយ

លោក ភុល នវិទ្ធ - វិទ្យាស្ថានបច្ចេកវិទ្យាកម្ពុជា

លោក ប៊ុន ឡុង - វិទ្យាស្ថានបច្ចេកវិទ្យាកម្ពុជា

ខែកញ្ញា ឆ្នាំ២០០៧

មាតិកា

- ១ សេចក្តីផ្តើម ៥
 - ១.១ ប្រវត្តិនៃហិរញ្ញប្បទានគំរោងថាមពលកកើតឡើងវិញនៅកម្ពុជា..... ៥
 - ១.២ យន្តការហិរញ្ញប្បទានសំរាប់គំរោងថាមពលកកើតឡើងវិញ..... ៥
 - ១.៣ វិសាលភាពនៃកញ្ចប់ការងារ..... ៥
- ២ ការបណ្តុះបណ្តាល..... ៦
 - ២.១ អាជីវករក្នុងស្រុក ៦
 - ២.១.១ គោលដៅដែលត្រូវសំភាស..... ៧
 - ២.១.២ លទ្ធផល ៧
 - ២.២ ការវិនិយោគផ្ទាល់ពីបរទេស ៨
- ៣ ហិរញ្ញប្បទានបំណុល..... ១១
 - ៣.១ សញ្ញាណនៃហិរញ្ញប្បទានបំណុល..... ១១
 - ៣.២ គោលដៅដែលត្រូវសំភាស..... ១២
 - ៣.៣ លទ្ធផល ១២
- ៤ កិច្ចសន្យាជួល..... ១៣
 - ៤.១ សញ្ញាណនៃកិច្ចសន្យាជួល..... ១៣
 - ៤.២ ស្ថានភាពកិច្ចសន្យាជួលនៅប្រទេសកម្ពុជា..... ១៤
 - ៤.៣ បទពិសោធន៍របស់ធនាគារក្នុងសកម្មភាពជួល..... ១៤
- ៥ ការគាំទ្រពីស្ថាប័នសាធារណៈ..... ១៥
 - ៥.១ តួនាទីនៃសេវាថាមពលក្នុងការកាត់បន្ថយភាពក្រីក្រ..... ១៥
 - ៥.២ ជំនួយទ្វេភាគី និងអន្តរជាតិ ១៦
 - ៥.៣ ការឧបត្ថម្ភពីស្ថាប័នសាធារណៈ ១៨
 - ៥.៣.១ សកម្មភាពរបស់មូលនិធិអគ្គិសនីការូបនីយកម្មជនបទ..... ១៨
 - ៥.៣.២ រចនាសម្ព័ន្ធរបស់មូលនិធិអគ្គិសនីការូបនីយកម្មជនបទ..... ១៩
 - ៥.៣.៣ ប្រភពហិរញ្ញវត្ថុ..... ១៩
 - ៥.៤ មូលនិធិបរិស្ថានពិភពលោក..... ២០
 - ៥.៥ គំរោងយន្តការអភិវឌ្ឍន៍ស្អាត..... ២១
 - ៥.៥.១ គំរោងរោងចក្រអគ្គិសនីដើរដោយអង្កាម..... ២១
 - ៥.៥.២ គំរោងជីវឧស្ម័ននៅរោងចក្រម្សៅដំឡូងលើ..... ២២
- ៦ ឯកសារឧបសម្ព័ន្ធ ២៤

បញ្ជីរូប

រូប ១ : ដំណាក់កាលនៃការស្នើសុំអាជ្ញាប័ណ្ណវិនិយោគ.....	៩
រូប ២ : វិស័យចំបងដែលទទួលបានហ្វូឌីវិនិយោគផ្ទាល់ពីបរទេស.....	១១
រូប ៣ : រចនាសម្ព័ន្ធរបស់មូលនិធិអគ្គិសនីភារូនីយកម្មជនបទ.....	១៩

បញ្ជីតារាង

តារាង ១ : លទ្ធផលនៃការសំភាសជាមួយអាជីវករអគ្គិសនី	៨
តារាង ២ : លំហូរវិនិយោគផ្ទាល់ពីបរទេសពីឆ្នាំ ២០០០ ដល់ ២០០៥.....	១០
តារាង ៣ : អ្នកទាក់ទាញសំខាន់ៗនៃលំហូរវិនិយោគផ្ទាល់ពីបរទេស.....	១០
តារាង ៤ : លទ្ធផលនៃការសំភាសលើធនាគារ និងស្ថាប័នមីក្រូហិរញ្ញវត្ថុ.....	១៣
តារាង ៥ : លទ្ធផលនៃការសំភាសលើបទពិសោធន៍ក្នុងសកម្មភាពនៃការជួល.....	១៤
តារាង ៦ : ម្ចាស់ជំនួយដែលពាក់ព័ន្ធនឹងគំរោងថាមពលកកើតឡើងវិញនៅកម្ពុជា.....	១៦
តារាង ៧ : ឧទាហរណ៍នៃគំរោងដែលទទួលបានជំនួយពីមូលនិធិបរិស្ថានពិភពលោក	២០

បញ្ជីអក្សរកាត់

ABC	Angkor Bio Cogen
ADB	Asian Development Bank
ARM	Angkor Kasekam Roongroeueng
BOT	Build Operate Transfer
CB	Commercial Bank
CDC	Council for Development of Cambodia
CDM	Clean Development Mechanism
CIB	Cambodian Investment Board
CIGAR	Covered In Ground Anaerobic Reactor
CRDB	Cambodian Rehabilitation and Development Board
DNA	Designated National Authority
EAC	Electricity Authority of Cambodia
FDI	Foreign Direct Investment
GEF	Global Environment Facility
HFO	Heavy Fuel Oil
IFC	International Finance Corporation
IRR	Internal Rate of Return
LDC	Least Development Country
MEF	Ministry of Economy and Finance
MFI	Micro Finance Institute
MIME	Ministry of Industry Mine and Energy
MOC	Ministry of Commerce
NBC	National Bank of Cambodia
NEDO	New Energy and Industry Technology Development Organization
ODA	Official Development Assistance
PDD	Project Design Document
PPA	Purchase Power Agreement
RDB	Rural Development Bank
RE	Renewable Energy
REE	Rural Electricity Enterprise
REF	Rural Electrification Fund
RET	Renewable Energy Technology
SB	Specialized Bank
SIDA	Swedish International Development Agency
SNV	Development Organization of the Netherland
UNDP	United Nation Development Program
VC	Venture Capital
W2E	Waste to Energy
WSL	Waste Solutions Ltd

១ សេចក្តីផ្តើម

១.១ ប្រវត្តិវិវឌ្ឍន៍ហិរញ្ញប្បទានគំរោងថាមពលកកើតឡើងវិញនៅកម្ពុជា

គំរោងថាមពលកកើតឡើងវិញ រឺថាមពលប្រកបដោយចីរភាព មិនមានសក្តានុពលសេដ្ឋកិច្ច ដូចគំរោងថាមពលធម្មតាទេ ដូច្នេះហើយបានជាមិនសូវមានការទាក់ទាញពីការបណ្តាក់ទុន។ នៅក្នុងករណីជាច្រើន ហិរញ្ញប្បទាននៃគំរោងថាមពលកកើតឡើងវិញ ជាពិសេសនៅក្នុងប្រទេសកំពុងអភិវឌ្ឍន៍ គឺជាលំហាត់មួយនៃការប្រកួតប្រជែង។ ជាទូទៅពាណិជ្ជករតែងតែខ្លាចរអាវនឹងការប្រថុយប្រថាន។ នៅពេលដែលគេសិក្សាគំរោងមួយ អ្នកវិនិយោគតែងតែសិក្សានូវការប្រថុយប្រថានសំខាន់ៗ ហើយខិតខំរកមធ្យោបាយផ្សេងៗដើម្បីកុំអោយវាមានផលប៉ះពាល់ដល់គំរោង។ ការវាយតម្លៃផលចំណេញ គឺជាការផ្ទៀងផ្ទាត់នូវចំណូល ទៅនឹងការចំណាយ ដោយរាប់បញ្ចូលនូវកំហុសឆ្គងក្នុងពេលអភិវឌ្ឍន៍គំរោង។ ភាពមិនស្ម័គ្រចំណេញនៃការប្រើប្រាស់បច្ចេកទេស ភាពគ្មានបទពិសោធរបស់អ្នកអភិវឌ្ឍន៍គំរោង ភាពប្រថុយប្រថាននៃប្រព័ន្ធច្បាប់ សុទ្ធសឹងតែជាកត្តាដែលអ្នកវិនិយោគត្រូវគិត មុនពេលផ្តល់ហិរញ្ញប្បទានចំពោះគំរោងថាមពលកកើតឡើងវិញ។ ដោយសារតែកត្តាទាំងនេះហើយ ដែលធ្វើអោយអ្នកវិនិយោគមិនសូវចាប់អារម្មណ៍លើគំរោងថាមពលកកើតឡើងវិញ។

គំរោងថាមពលកកើតឡើងវិញគឺជាប្រភេទគំរោងដែលទាមទារនូវការបណ្តាក់ទុនខ្ពស់ តែទុនសំរាប់ដំណើរការ និងតំហែទំហាប។ ភាពជោគជ័យនៃហិរញ្ញប្បទាននៅក្នុងវិស័យនេះ អាស្រ័យនឹងគន្លឹះមួយចំនួនដូចជា យន្តការហិរញ្ញប្បទានប្រកបដោយចីរភាព យុទ្ធសាស្ត្រវិនិយោគ តម្លៃនៃការជួញដូរកាត់បន្ថយ និងកាត់បន្ថយការប្រថុយប្រថាន។ លើសពីនេះទៅទៀត ការរៀបចំប្រព័ន្ធស្ថាប័នទូទៅក៏មានសារសំខាន់ដែរ ដូចជាភាពត្រឹមត្រូវនៃគោលនយោបាយកំណត់តម្លៃ ប្រសិទ្ធភាពនៃប្រព័ន្ធគ្រប់គ្រងវិស័យថាមពល ផលចំណេញបានមកពីស្ថាប័នផ្តល់ប្រាក់កម្ចី ភាពទុកចិត្តនៃគោលនយោបាយច្បាប់ និងភាពរឹងមាំនៃប្រព័ន្ធច្បាប់។ វាក៏អាស្រ័យផងដែរទៅលើការរីកចំរើនផ្នែកទីផ្សារ និងវិនិយោគទុន។

គំរោងថាមពលកកើតឡើងវិញ មិនអាចពឹងផ្អែកតែទៅលើហិរញ្ញប្បទានធម្មតាតែប៉ុណ្ណោះទេ វាត្រូវពឹងផ្អែកលើយន្តការហិរញ្ញប្បទានថ្មីមួយចំនួនទៀត។

១.២ យន្តការហិរញ្ញប្បទានសំរាប់គំរោងថាមពលកកើតឡើងវិញ

ដើម្បីអោយមានភាពងាយស្រួលនៃការផ្តល់ហិរញ្ញប្បទានទៅលើគំរោងថាមពលកកើតឡើងវិញ យន្តការថ្មីមួយចំនួនត្រូវបានបង្កើតឡើង ដោយគូបផ្សំជាមួយយន្តការហិរញ្ញប្បទានធម្មតា. យន្តការទាំងនេះរួមមាន :

- ការបណ្តាក់ទុន
- ហិរញ្ញប្បទានកម្ចី
- កិច្ចសន្យាជួល
- ការឧបត្ថម្ភពីស្ថាប័នរដ្ឋ

១.៣ វិសាលភាពនៃកញ្ចប់ការងារ

កម្មវត្ថុនៃការបញ្ចប់ការងារនេះគឺដកស្រង់នូវយន្តការហិរញ្ញប្បទានសំរាប់គំរោងថាមពលកកើតឡើងវិញ ដែលកំពុងតែអនុវត្តនៅក្នុងប្រទេសកម្ពុជា ដោយរាប់បញ្ចូលទាំង ធនាគារ ម្ចាស់ជំនួយ អង្គការក្រៅរដ្ឋាភិបាល និងការគាំទ្រពីស្ថាប័នរដ្ឋ។ បញ្ជីសំរាប់អោយជ្រើសរើសយន្តការហិរញ្ញប្បទានសំរាប់គំរោងថាមពលកកើតឡើងវិញមួយ និងត្រូវបានបង្កើតឡើងនៅក្នុងរបាយការណ៍នេះ។ ទិន្នន័យនៅក្នុងរបាយការណ៍នេះនឹងត្រូវប្រើប្រាស់សំរាប់ពាក់តែងជាមេរៀន នៅក្នុងផ្នែកហិរញ្ញប្បទានសំរាប់គំរោងថាមពលកកើតឡើងវិញ។

២ ការបណ្តាក់ទុន

ការបណ្តាក់ទុនមានច្រើនរូបភាព :

- ធនធាន វិទ្យាសាស្ត្រផ្ទាល់ខ្លួន
- ទុនដែលបានមកពីភាគីទីបី
- ទុនដែលបានមកពីសមាជិកគ្រួសារ

ជាទូទៅ អ្នកដែលផ្តល់ប្រាក់កំចីសំរាប់អភិវឌ្ឍន៍គំរោងណាមួយ តែងតែទាមទារនូវការចូលភាគហ៊ុនពីសំណាក់អ្នកដែលសុំខ្ចីលុយ។ អ្នកផ្តល់ប្រាក់កំចីធ្វើរបៀបនេះ ដើម្បីបង្កអោយមានការទុកចិត្ត ថាអ្នកដែលសុំប្រាក់កំចីពិតជាមានកិច្ចខិតខំប្រឹងប្រែងក្នុងការធ្វើអោយមុខជំនួញរបស់ខ្លួនរីកចំរើនទៅមុខ។ ជាទូទៅ អ្នកដែលផ្តល់ប្រាក់កំចី តែងតែទាមទារអោយអ្នកដែលសុំខ្ចីប្រាក់មានភាគហ៊ុនរបស់ខ្លួន យ៉ាងហោចណាស់ ២០ ភាគរយនៅក្នុងគំរោង។ គំរោងដែលមានការប្រថុយប្រថានខ្ពស់តែងតែទាមទារនូវការចូលភាគហ៊ុនរបស់អ្នកខ្ចីអោយកាន់តែខ្ពស់។

ប៉ុន្តែនៅម្ខាងវិញទៀត អ្នកអភិវឌ្ឍន៍គំរោងតែងតែមិនចង់ដាក់ទុនរបស់ខ្លួនច្រើនពេក។ នេះទាមទារអោយមានការបណ្តាក់ទុនពីអ្នកវិនិយោគផ្សេងទៀត។ អ្នកវិនិយោគភាគហ៊ុននឹងទទួលបានប្រាក់ចំណូលយ៉ាងសន្ធឹកសន្ធាប់ ប្រសិនបើគំរោងមានភាពជោគជ័យ ប៉ុន្តែវានឹងប្រឈមនូវការប្រថុយប្រថានខ្ពស់។

អ្នកបណ្តាក់ទុនភាគច្រើន មិនមានការចាប់អារម្មណ៍ទៅលើគំរោងថាមពលកកើតឡើងវិញនោះទេ ព្រោះវាមិនអាចផ្តល់ប្រាក់ចំណេញទៅតាមគោលដៅ ហើយត្រូវការរយៈពេលយូរ និងម្យ៉ាងវិញទៀតវាមានច្រកចេញតែមួយ។ ទន្ទឹមនឹងនេះក៏មានអ្នកបណ្តាក់ទុនមួយចំនួន ចាប់អារម្មណ៍ទៅលើការរីកចំរើននៃវិស័យថាមពលកកើតឡើងវិញនេះដែរ។ ហេតុនេះហើយការបណ្តាក់ទុនក៏កើតមានរូបរាងឡើង ប៉ុន្តែមានចំនួនតិចតួចណាស់។ មានប្រហែលតែ ៥ ភាគរយប៉ុណ្ណោះនៃគំរោងដែលស្នើត្រូវបានអនុម័ត។

កត្តារួមមួយចំនួន ដែលអាចទាក់ទាញការវិនិយោគទៅលើគំរោងថាមពលកកើតឡើងវិញនោះគឺ :

- អាចទាញអត្រាប្រាក់ចំណូលបានពី ១៤ ទៅ ២០ ភាគរយ
- ជាការធ្វើជំនួញខ្ពស់ចាប់ពី ៥ ទៅ ១០ លានដុល្លារ
- អាចទាញយកដើមទុនមកវិញក្នុងកំលុងពេលពី ១០ ទៅ ១៥ ឆ្នាំ

២.១ អារម្មណ៍ក្នុងស្រុក

នៅក្នុងប្រទេសកម្ពុជាសព្វថ្ងៃនេះ មិនមានគំរោងថាមពលកកើតឡើងវិញណា ដែលជាការបណ្តាក់ទុនពីអាជីវករ ក្នុងស្រុកឡើយ ។ មានគំរោងតូច និងមធ្យមមួយចំនួនត្រូវបានបង្កើតឡើងតាមរូបមន្ត ប៊ី.អូ.ធី រីឯគំរោងសំរាប់បំរើវិស័យ ស្រាវជ្រាវប៉ុណ្ណោះ ។ មានតែគំរោងតូចៗ មួយចំនួនប៉ុណ្ណោះដែលជាការបណ្តាក់ទុនរបស់ម្ចាស់គំរោង ឧទាហរណ៍ដូចជា ប្រព័ន្ធ ថាមពលព្រះអាទិត្យសំរាប់គេហដ្ឋាន ជីវឧស្ម័ន និងវារីអគ្គិសនីខ្នាតតូចបំផុត ។

ផ្ទុយពីគំរោងថាមពលកកើតឡើងវិញដែលគ្មានការបណ្តាក់ទុនពីអាជីវករក្នុងស្រុក អាជីវករអគ្គិសនីស្ទើរតែទាំងអស់ ធ្វើជំនួញដោយពឹងផ្អែកលើម៉ាស៊ីនភ្លើងដែលដើរដោយប្រេងម៉ាស៊ូត ។ អគ្គិសនីដែលផលិតបាននឹងត្រូវលក់ទៅអោយអ្នកភូមិ ដែលនៅក្បែរៗនេះ រីក៏ប្រើប្រាស់ដើម្បីធ្វើអាជីវករសាកអាតុយ ។ ដើម្បីធ្វើអាជីវកម្មនេះបាន គេត្រូវមានអាជ្ញាប័ណ្ណដែលចេញ ដោយអាជ្ញាធរអគ្គិសនីកម្ពុជា ។

ដោយសំអាងទៅលើទស្សនៈវិស័យនេះ គេអាចធ្វើការសន្និដ្ឋានបានថា អាជីវករអគ្គិសនីជនបទគឺជាអ្នកដែលមាន សក្តានុពលក្នុងការបណ្តាក់ទុនលើគំរោងថាមពលកកើតឡើងវិញ ។

២.១.១ គោលដៅវិស័យស្រាវជ្រាវ

យោងតាមការប៉ាន់ប្រមាណរបស់អាជ្ញាធរអគ្គិសនីកម្ពុជា សព្វថ្ងៃនេះមានអាជីវករអគ្គិសនីសរុបប្រហែល ៦០០ កន្លែង ដែលកំពុងតែដំណើរការនៅក្នុងប្រទេសកម្ពុជា ។ ក្នុងចំណោមនោះ មានតែអាជីវកម្ម ១២០ កន្លែងប៉ុណ្ណោះ ដែល ទទួលបានអាជ្ញាប័ណ្ណពីអាជ្ញាធរ ។ ដើម្បីសំរេចគោលដៅនៃការអង្កេតនេះ អាជីវកម្ម ២០ កន្លែងត្រូវបានជ្រើសរើស ដើម្បីធ្វើ ការសំរាស ។ ដោយហេតុថាអាជីវកម្មទាំងនេះ មានទីតាំងនៅកន្លែងផ្សេងៗគ្នាទូទាំងប្រទេស ដូច្នេះការសំរាសត្រូវបានធ្វើ ឡើងតាមរយៈទូរស័ព្ទ ។

២.១.២ លទ្ធផល

គោលបំណងនៃការអង្កេតនេះ គឺដើម្បីស្វែងយល់អំពីការយល់ដឹងរបស់ពួកគេទៅលើឱកាសវិនិយោគលើគំរោង ថាមពលកកើតឡើងវិញ ចំណាប់អារម្មណ៍របស់ពួកគេទៅលើការវិនិយោគនេះ ទំហំនៃការបណ្តាក់ទុន និងក្តីរំពឹងរបស់ពួកគេ ទៅលើការបណ្តាក់ទុននេះ ។ លទ្ធផលនៃការអង្កេតត្រូវបានបង្ហាញនៅក្នុងតារាងខាងក្រោម ។

នៅពេលដែលសាកសួរអំពីវិធីដើរទៅលើការបណ្តាក់ទុន ជាពិសេសទៅលើអត្រានៃការចំណេញ មានតែអាជីវករតែ ប៉ុន្មានអ្នកប៉ុណ្ណោះដែលអាចទទួលយកបាននូវអត្រាទាបជាង ១៥ ភាគរយក្នុងមួយឆ្នាំ ។ ចំណែកអាជីវករផ្សេងទៀតសុទ្ធតែ ជ្រើសរើសអត្រាធំជាង ១៥ ភាគរយ ភាគច្រើន ២៥ ទៅ ៣៣% ។ តួលេខនេះគឺត្រូវសំរាប់មុខជំនួញបច្ចុប្បន្នរបស់ពួកគេ ព្រោះពួកគេពឹងផ្អែកទៅលើម៉ាស៊ីនភ្លើងដែលដើរដោយប្រេងម៉ាស៊ូត ដែលជាប្រភេទអាជីវកម្មទាមទារនូវការបណ្តាក់ទុនទាបជាង អាជីវកម្មដែលពឹងផ្អែកលើថាមពលកកើតឡើងវិញ ។ ម្យ៉ាងវិញទៀត រយៈពេលនៃការទាញដើមទុនមកវិញ គឺខ្លីបំផុត ។ ការបណ្តាក់ទុនទាប រយៈពេលខ្លីនៃការទាញដើមទុនមកវិញ ព្រមទាំងតំលៃខ្ពស់នៃអគ្គិសនីជនបទ ជាកត្តាបីយ៉ាងដែលធ្វើ អោយអត្រានៃការចំណេញមានកម្រិតខ្ពស់ ។

តារាង ១ : លទ្ធផលនៃការសវភាសជាមួយអាជីវករអគ្គិសនី

សំនួរ		ចំលើយវិជ្ជមាន	ចំលើយអវិជ្ជមាន
ការយល់ដឹងពីឱកាសវិនិយោគលើគំរោងថាមពលកកើតឡើងវិញ		២០/២០	១០០%
ចំណាប់អារម្មណ៍របស់ពួកគេទៅលើការវិនិយោគ		១៦/២០	៨០%
ទំហំនៃការបណ្តាក់ទុន (ដុល្លារអាមេរិក)	តូចជាង ២ ០០០	១/១៦	៦.២៥%
	ពី ២ ០០០ ទៅ ៥ ០០០	៤/១៦	២៥%
	ពី ៥ ០០០ ទៅ ២០ ០០០	៩/១៦	៥៦.២៥%
	ធំជាង ២០ ០០០	២/១៦	១២.៥%

ជាសេចក្តីសន្និដ្ឋាន ភាគច្រើននៃអាជីវករអគ្គិសនីរំពឹងអត្រានៃការចំណេញនូវកំរិតមួយដែលពួកគេធ្លាប់ទទួលបាន ចំពោះអាជីវកម្មបច្ចុប្បន្ន ដែលនេះជាករណីមិនអាចទៅរួចចំពោះអាជីវកម្មដែលពឹងផ្អែកទៅលើថាមពលកកើតឡើងវិញ ។

២.២ ការវិនិយោគផ្ទាល់ពីបរទេស

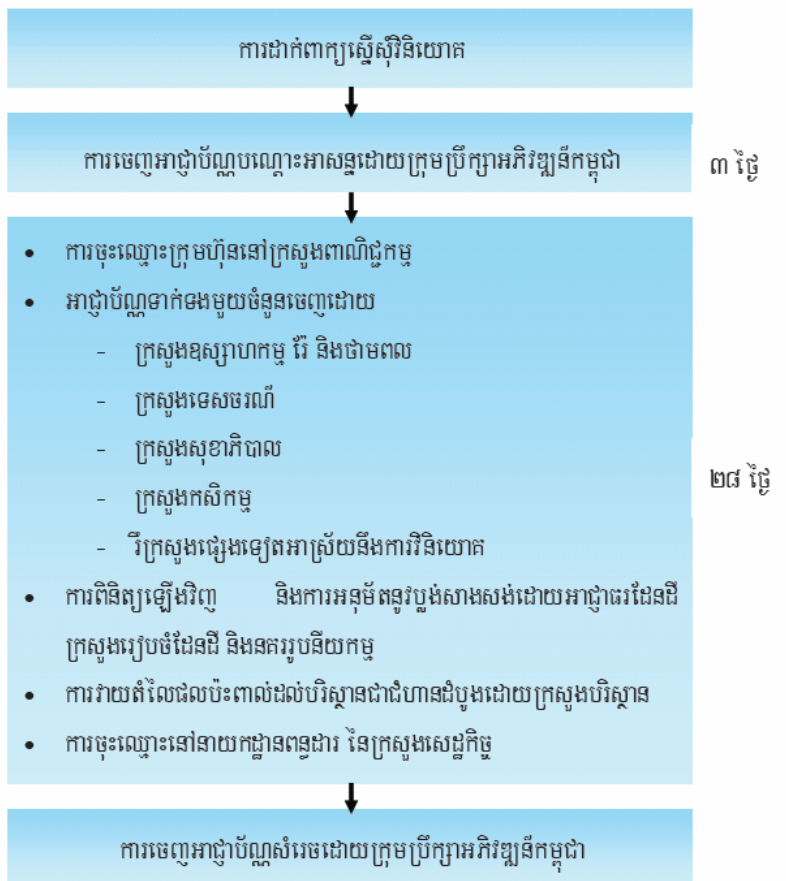
ក្របខ័ណ្ឌច្បាប់ និងស្ថាប័នសំរាប់ការវិនិយោគនៅក្នុងប្រទេសកម្ពុជា ត្រូវបានកំណត់នៅក្នុងច្បាប់វិនិយោគ ដែលបាន ប្រកាសអោយប្រើប្រាស់តាំងពីឆ្នាំ ១៩៩៤ ហើយត្រូវបានធ្វើរសោធនកម្មនៅឆ្នាំ ២០០៣ ។ ក្រុមប្រឹក្សាអភិវឌ្ឍន៍កម្ពុជា គឺជា ស្ថាប័នដែលមានតួនាទីអភិវឌ្ឍន៍ និងគ្រប់គ្រងការវិនិយោគផ្ទាល់ពីបរទេស ។ ក្រុមប្រឹក្សាអភិវឌ្ឍន៍កម្ពុជាត្រូវបានបង្កើតឡើង នៅក្នុងឆ្នាំ ១៩៩៤ បន្ទាប់ពីច្បាប់វិនិយោគបរទេសបានបង្កើតឡើង ។ ក្រុមប្រឹក្សានេះស្ថិតនៅក្រោមការដឹកនាំរបស់នាយករដ្ឋ មន្ត្រី និងមានការចូលរួមពីសំណាក់មន្ត្រីជាន់ខ្ពស់មកពីក្រសួងពាក់ព័ន្ធនានា ។

ក្រុមប្រឹក្សាអភិវឌ្ឍន៍កម្ពុជាផ្តើមដោយក្រុមប្រឹក្សាប្រតិបត្តិចំនួនពីរ គឺក្រុមប្រឹក្សាអភិវឌ្ឍន៍និងនីតិសម្បទាកម្ពុជា និងក្រុមប្រឹក្សាវិនិយោគកម្ពុជា ។ ក្រុមប្រឹក្សាអភិវឌ្ឍន៍និងនីតិសម្បទាកម្ពុជា មានតួនាទីគ្រប់គ្រងជំនួយអន្តរជាតិ និង ការវិនិយោគពីស្ថាប័នសាធារណៈ រីឯក្រុមប្រឹក្សាវិនិយោគកម្ពុជា មានតួនាទីទំនាក់ទំនងការវិនិយោគឯកជន ។ វិនិយោគិន ក្នុងស្រុកអាចចុះឈ្មោះជាមួយក្រសួងពាណិជ្ជកម្មផ្ទាល់តែម្តង ដោយមិនចាំបាច់ស្នើសុំអាជ្ញាប័ណ្ណពីក្រុមប្រឹក្សាអភិវឌ្ឍន៍កម្ពុជា ឡើយ ។ ក្រុមប្រឹក្សាអភិវឌ្ឍន៍កម្ពុជាផ្តល់នូវសេវាកម្មច្រកចូលតែមួយសំរាប់សកម្មភាពនីតិសម្បទា អភិវឌ្ឍន៍ និងវិនិយោគ ក្នុងប្រទេសកម្ពុជា ។ អ្នកអភិវឌ្ឍន៍គំរោងថាមពលកកើតឡើងវិញចាំបាច់ត្រូវសុំអាជ្ញាប័ណ្ណវិនិយោគពីក្រុមប្រឹក្សាអភិវឌ្ឍន៍ កម្ពុជា ។ រីឯអាជ្ញាប័ណ្ណនេះអាចយកទៅប្រើប្រាស់ដើម្បីសុំការលើកទឹកចិត្តវិនិយោគ និងការបន្តបន្ថយពន្ធ ។ សេវាកម្មដែល ផ្តល់ដោយក្រុមប្រឹក្សាអភិវឌ្ឍន៍កម្ពុជារួមមាន ការផ្តល់ព័ត៌មាន ការស្នើសុំនិងការអនុម័តការវិនិយោគ ពន្ធនាំចូលនិងការ លើកលែងពន្ធ ការអនុញ្ញាតិទិដ្ឋាការនិងការងារ ព្រមទាំងការចុះឈ្មោះក្រុមហ៊ុន ។ ដំណើរការនៃការស្នើសុំអាជ្ញាប័ណ្ណវិនិយោគ មានដូចខាងក្រោម :

- ការដាក់ស្នើពាក្យសុំអាជ្ញាប័ណ្ណទៅកាន់ក្រុមប្រឹក្សាវិនិយោគកម្ពុជា ដោយភ្ជាប់ជាមួយនូវអនុស្សរណៈ មាត្រាសមាគម និងការសិក្សាពិទ្ធភាព ។

- កិច្ចប្រជុំជាមួយសមាជិកក្រុមប្រឹក្សាវិនិយោគកម្ពុជា ដើម្បីផ្តល់ព័ត៌មានបន្ថែមនៅក្នុងដំណាក់កាលសើរឡើងវិញ ។
- ការអនុម័តយល់ព្រមពីក្រុមប្រឹក្សាវិនិយោគកម្ពុជាក្នុងកំឡុងពេល ២៨ ថ្ងៃ
- ការចុះឈ្មោះពាណិជ្ជកម្មរបស់ក្រុមហ៊ុន នៅឯក្រសួងពាណិជ្ជកម្ម

ដំណាក់កាលនៃការស្នើសុំ និងរយៈពេលនៃការរងចាំអាជ្ញាប័ណ្ណវិនិយោគ ដែលចេញដោយក្រុមប្រឹក្សាអភិវឌ្ឍន៍កម្ពុជា ត្រូវបានសង្ខេបនៅក្នុងរូបខាងក្រោម :



រូប ១ : ដំណាក់កាលនៃការស្នើសុំអាជ្ញាប័ណ្ណវិនិយោគ

គេហទំព័ររបស់ក្រុមប្រឹក្សាអភិវឌ្ឍន៍កម្ពុជាមានបង្ហាញពីប្រភេទនៃការវិនិយោគចំនួន ២០ ប្រភេទដែលត្រូវបានចាត់ទុកជាវិស័យអាទិភាពនៅក្នុងប្រទេសកម្ពុជា ដែលនៅក្នុងនោះរួមមានការកសាងប្រព័ន្ធហេដ្ឋារចនាសម្ព័ន្ធ ដូចជាការផលិតថាមពលជាដើម ។ ដើម្បីទាក់ទាញអ្នកវិនិយោគដែលមានសក្តានុពល ក្រុមប្រឹក្សាអភិវឌ្ឍន៍កម្ពុជាក៏បានផ្តល់ការលើកទឹកចិត្តមួយចំនួនដូចជា :

- ការរួចពន្ធដោយស្វ័យប្រវត្តិក្នុងរយៈពេល ៣ ឆ្នាំ និងអាចបន្ថែម ៣ ឆ្នាំទៀតអាស្រ័យនឹងសកម្មភាព វិស័យអាទិភាព
- ធានាមិនអោយមានជាតួបន្តិយកម្ម

- ការរួចផុត ១០០ ភាគរយ ទៅលើសំភារៈសាងសង់ បរិក្ខារផលិតកម្ម ម៉ាស៊ីន ទ្រព្យអន្តរការី និងគ្រឿងបន្លាស់សំរាប់ នាំចេញ។
- សម្បទានដីអាចមានរយៈពេលរហូតដល់ ៩៩ ឆ្នាំសំរាប់បំរើវិស័យកសិកម្ម។ កម្មសិទ្ធិដីអាចអនុញ្ញាតិទៅបានប្រសិនបើ មានការចូលភាគហ៊ុនពីអ្នកក្នុងស្រុកចាប់ពី ៥០ ភាគរយឡើងទៅ។
- គ្មានការត្រួតពិនិត្យថ្លៃ
- សេវាច្រកចូលតែមួយរបស់ក្រុមប្រឹក្សាអភិវឌ្ឍន៍កម្ពុជាអាចជួយសំរួល និងជំរុញការវិនិយោគបាន។ ក្រុមប្រឹក្សាអភិវឌ្ឍន៍ នឹងចេញអាជ្ញាប័ណ្ណបណ្តោះអាសន្នក្នុងកំលុងពេល ៣ ថ្ងៃបន្ទាប់ពីការដាក់ពាក្យស្នើសុំ។ ហើយអាជ្ញាប័ណ្ណសំរេចនឹងត្រូវ បានផ្តល់អោយក្នុងកំលុងពេល ២៨ ថ្ងៃក្រោយមកទៀត។

ស្តុកនៃការវិនិយោគផ្ទាល់ ពីបរទេសកើនឡើងពី ៣៥៦ លានដុល្លារនៅក្នុងឆ្នាំ ១៩៩៥ ដល់ ២ ៤៧១ លានដុល្លារ នៅក្នុងឆ្នាំ ២០០៥។ ចំណែកស្តុកនៃការវិនិយោគក្រៅប្រទេស ហាក់ដូចជាមិនមានភាពជឿនលឿនឡើយ។ តារាងខាង ក្រោមនេះបង្ហាញពីស្តុកនៃការវិនិយោគផ្ទាល់ពីបរទេសចាប់ពីឆ្នាំ ២០០០ ដល់ឆ្នាំ ២០០៥។

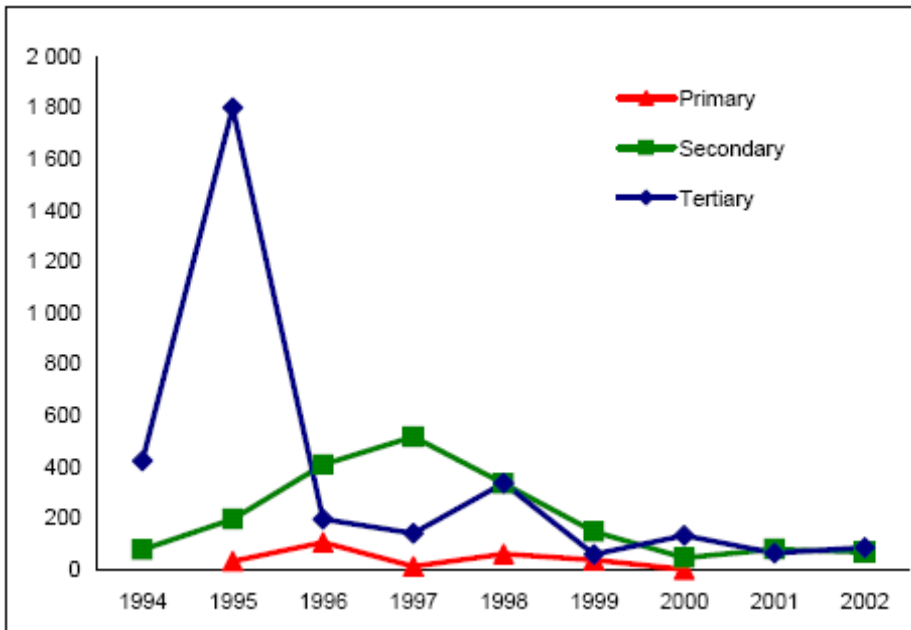
តារាង ២ : លំហូរវិនិយោគផ្ទាល់ពីបរទេសពីឆ្នាំ ២០០០ ដល់ ២០០៥

		១៩៩០-២០០០ (មធ្យម)	២០០២	២០០៣	២០០៤	២០០៥
លំហូរវិនិយោគ ផ្ទាល់ពីបរទេស (លានដុល្លារ)	លំហូរចូល	១៥៥	១៤៥	៨៤	១៣១	៣៨១
	លំហូរចេញ	១២	៦	១០	១០	៦

វិស័យទីពីរដែលជាវិស័យឧស្សាហកម្មកែច្នៃ គឺជាអ្នកទទួលបានចំបងនៃលំហូរវិនិយោគផ្ទាល់ពីបរទេសលើកលែង តែនៅក្នុងឆ្នាំ ១៩៩៥ និងឆ្នាំ ២០០០ ចេញតែប៉ុណ្ណោះ។ សកម្មភាពនៅក្នុងវិស័យនេះមានដូចជា រោងចក្រវាយនភ័ណ្ឌ និង រោងចក្រកាត់ដេរ។ នៅក្នុងឆ្នាំ ១៩៩៥ និងឆ្នាំ ២០០០ វិស័យទីបីដែលជាវិស័យឧស្សាហកម្មផ្តល់សេវាកម្ម គឺជាអ្នកទទួល បានចំបង។ គិតត្រឹមឆ្នាំ ២០០២ លើ ផលិតផលលើ រោងចក្រវាយនភ័ណ្ឌនិងសណ្ឋាគារ គឺជាឧស្សាហកម្ម ៣ ប្រភេទដែលទាក់ ទាញបានវិនិយោគច្រើនជាងគេ ស្មើនឹង ៥០ ភាគរយ នៃលំហូរវិនិយោគទាំងអស់។ ម៉ាឡេស៊ី តៃវ៉ាន់ និងសិង្ហបុរី គឺជាដៃគូ វិនិយោគធំជាងគេ បើគិតតាមស្តុកវិនិយោគផ្ទាល់ពីបរទេសត្រឹមឆ្នាំ ២០០២។

តារាង ៣ : អ្នកទាក់ទាញសំខាន់ៗនៃលំហូរវិនិយោគផ្ទាល់ពីបរទេស

	ស្តុកវិនិយោគផ្ទាល់ពីបរទេស (លំហូរចូល)
ដៃគូវិនិយោគធំជាងគេទាំងបី	ម៉ាឡេស៊ី ២៣% តៃវ៉ាន់ ១៤% សិង្ហបុរី ១២%
ឧស្សាហកម្មសំខាន់ៗជាងគេទាំងបី	លើ ២៣% វាយនភ័ណ្ឌ ១៤% សណ្ឋាគារនិងរោងចក្រដេរ ១២%



រូប ២ : វិស័យថ្នាំបង់ដែលទទួលបានលំហូរវិនិយោគផ្ទាល់ពីបរទេស

៣ ហិរញ្ញប្បទានកម្ចី

៣.១ សញ្ញាណនៃហិរញ្ញប្បទានកម្ចី

ហិរញ្ញប្បទានកម្ចីត្រូវបានធ្វើឡើងដោយផ្អែកលើធាតុពីរយ៉ាង គឺអត្រាការប្រាក់ថេរ និងរយៈពេលនៃការសងបំណុលទៅម្ចាស់បំណុលវិញ ។ គេអាចធ្វើឡើងតាមរបៀបច្រើនយ៉ាងអាស្រ័យនឹងប្រភពហិរញ្ញប្បទាន ។

- កម្ចី និងឥណទានត្រូវបានផ្តល់ដោយបុគ្គលឯកជនណាមួយ រឺដោយស្ថាប័នហិរញ្ញវត្ថុណាមួយ ដែលនេះគឺជាសេវាមួយត្រូវបានគេស្គាល់ទូទាំងពិភពលោក ។ ដោយការវិវឌ្ឍន៍ផ្នែកគ្រឹះស្ថានមីក្រូហិរញ្ញវត្ថុ សេវាឥណទានក៏អាចទទួលបានដោយប្រជាជនក្រីក្រដែលរស់នៅតាមតំបន់ដាច់ស្រយាល ហើយគំរោងថាមពលកកើតឡើងវិញតូចៗ ក៏អាចទទួលបានសេវាកម្មនេះបានដែរ ។ ប៉ុន្តែវាមានការលំបាកក្នុងការទទួលបានសេវាកម្មនេះ នៅពេលណាដែលឥណទានមានកម្រិតខ្ពស់ ហើយមានការប្រថុយប្រថានខ្លាំង ។ នៅក្នុងករណីនេះ គំរោងថាមពលកកើតឡើងវិញ ក៏ជួបនូវឧបសគ្គដូចគ្នានឹងសហគ្រាសឯកជនដទៃទៀតដែរ ជាពិសេសនៅក្នុងប្រទេសកំពុងអភិវឌ្ឍន៍ ។
- អ្នកផ្តល់ប្រាក់កម្ចីមិនមានការប្រថុយប្រថានដូចអ្នកដាក់ទុនវិនិយោគឡើយ ។ កិច្ចសន្យាខ្លីប្រាក់គឺចាំបាច់បំផុតនៅក្នុងករណីនេះ ហើយអ្នកផ្តល់ប្រាក់កម្ចីមិនមានផលចំណេញលើសពីកម្រិតមួយដែលមានចែងនៅក្នុងកិច្ចសន្យាខ្លីប្រាក់ឡើយ បើទោះបីគំរោងមានភាពជោគជ័យក៏ដោយ ។
- អ្នកផ្តល់ប្រាក់កម្ចីមានទស្សនៈខុសពីអ្នកដាក់ទុនវិនិយោគ ។ អ្នកផ្តល់ប្រាក់កម្ចី ធ្វើការវិភាគទៅលើគំរោង ដោយយោងទៅលើទស្សនៈវិស័យអវិជ្ជមានបំផុតរបស់គំរោង ។ អ្នកអភិវឌ្ឍន៍គំរោងថាមពលកកើតឡើងវិញ ត្រូវតែមានការប្រុង

ប្រយ័ត្នចំពោះការរៀបចំគម្រោងរបស់ខ្លួន ត្រូវធ្វើដូចម្តេចដើម្បីបំពេញតំរូវការរបស់អ្នកផ្តល់ប្រាក់កម្ចី ទោះបីជាគម្រោងស្ថិតនៅក្នុងស្ថានភាពដ៏អាក្រក់បំផុតក៏ដោយ ។ នៅក្នុងប្រទេសកំពុងអភិវឌ្ឍន៍ សមត្ថភាពក្នុងការរៀបចំគម្រោងនៅមានកំរិតនៅឡើយ ដែលជាហេតុធ្វើអោយការទទួលបាននូវសេវាឥណទានត្រូវបានបង្អាក់ ។

- នៅពេលដែលការប្រថុយប្រថានឡើងខ្លាំងដល់កំរិតណាមួយនោះ អ្នកផ្តល់ប្រាក់កម្ចីនឹងតំលើងអត្រាការប្រាក់ទៅតាមការកើនឡើងនៃការប្រថុយប្រថាននោះដែរ ។

ទោះបីជាមានបរិធានមួយចំនួនដែលអាចដោះស្រាយនូវកង្វះខាតក្នុងការបណ្តាក់ទុនផ្ទាល់ក៏ដោយ ក៏បរិធានទាំងនេះមិនមានតំលាភាពនៅក្នុងប្រទេសកំពុងអភិវឌ្ឍន៍ឡើយ ។ នៅលើទីផ្សារដែលកំពុងមានសន្ទុះ បទពិសោធន៍បានបង្ហាញថា ការប្រើទុនផ្ទាល់ខ្លួនដើម្បីវិនិយោគមានកំរិតខ្លាំងខ្លាតរអោយកត់សំគាល់ ។ ទោះជាយ៉ាងនេះក្តី ក៏គម្រោងថាមពលកកើតឡើងវិញមិនអាចទាក់ទាញនូវវិនិយោគប្រភេទនេះបានគួរអោយកត់សំគាល់ទេ ។ ប៉ុន្តែទោះជាយ៉ាងណាក៏ដោយ ក៏មានហិរញ្ញប្បទានពិសេសៗមួយចំនួនត្រូវបានបង្កើតឡើង ដើម្បីធ្វើវិនិយោគទៅលើក្រុមហ៊ុនទាំងឡាយណាដែលមានសក្តានុពលផ្នែកបរិស្ថាននិងសក្តានុពលផ្នែកពាណិជ្ជកម្ម ។ ចំពោះហិរញ្ញប្បទានប្រភេទនេះ ខ្លះមានប្រភពពីស្ថាប័នឯកជន ឧទាហរណ៍ដូចជាធនាគារ Triodos នៃប្រទេសហូឡង់ជាដើម និងខ្លះទៀតមានប្រភពពីស្ថាប័នជំនួយពហុភាគី ដូចជា IFC និង GEF ជាដើម ។

៣.២ គោលដៅនៃប្រតិបត្តិសំភាស

ធនាគារនៅក្នុងប្រទេសកម្ពុជាត្រូវបានចែកចេញជាបីចំណាត់ថ្នាក់ ។ គិតរហូតមកត្រឹមខែសីហា ឆ្នាំ ២០០៥ មានធនាគារពាណិជ្ជកម្មចំនួន ១៥ ធនាគារឯកទេសចំនួន ៣ និងស្ថាប័នមីក្រូហិរញ្ញវត្ថុចំនួន ១៥ ដែលស្ថាប័នទាំងអស់នេះស្ថិតនៅក្រោមការត្រួតពិនិត្យរបស់ធនាគារជាតិនៃកម្ពុជា ។ ធនាគារឯកទេសចំនួន ៣ នេះត្រូវបានបង្កើតឡើងដោយអនុក្រឹត្យពិសេសដើម្បីសំរេចនូវគោលនយោបាយជាសាធារណៈមួយចំនួន ។ ឧទាហរណ៍ដូចជាអនុក្រឹត្យបង្កើតធនាគារអភិវឌ្ឍន៍ជនបទ បានចែងថា ធនាគារអភិវឌ្ឍន៍ជនបទគួរតែដើរតួនាទីជាធនាគារកណ្តាល សំរាប់ជាផ្លូវរវាងធនាគារពាណិជ្ជកម្ម និងរាល់ស្ថាប័នមីក្រូហិរញ្ញវត្ថុដែលជាប់ទាក់ទងនឹងការផ្តល់ហិរញ្ញប្បទាននៅតាមតំបន់ជនបទ ។

ក្នុងចំណោមធនាគារ និងស្ថាប័នមីក្រូហិរញ្ញវត្ថុទាំងនេះ មានតែស្ថាប័នមួយចំនួនប៉ុណ្ណោះដែលត្រូវបានចាត់ទុកថាមានសកម្មភាពរស់រវើក ។ ធនាគារពាណិជ្ជកម្មចំនួន ៤ និងស្ថាប័នមីក្រូហិរញ្ញវត្ថុចំនួន ៨ ត្រូវបានជ្រើសរើសជាគោលដៅសំរាប់សំភាស ក្នុងគោលបំណងស្វែងយល់អំពីសេវាផ្តល់ប្រាក់កម្ចី និងឥណទាន ព្រមទាំងចំណាប់អារម្មណ៍របស់ស្ថាប័នទាំងនេះទាក់ទងទៅនឹងការផ្តល់ហិរញ្ញប្បទានកម្ចី ចំពោះគម្រោងថាមពលកកើតឡើងវិញ ។

៣.៣ លទ្ធផល

លទ្ធផលនៃការសំភាសជាមួយធនាគារពាណិជ្ជកម្ម និងស្ថាប័នមីក្រូហិរញ្ញវត្ថុមួយចំនួនត្រូវបានបង្ហាញនៅក្នុងតារាងខាងក្រោម ។

តារាង ៤ : លទ្ធផលនៃការសវភាសលើធនាគារ និងស្ថាប័នមីក្រូហិរញ្ញវត្ថុ

	ធនាគារពាណិជ្ជកម្ម	ស្ថាប័នមីក្រូហិរញ្ញវត្ថុ		
សេវាប្រាក់កម្ចី				
កម្រិតខ្ពស់បំផុត (ដុល្លារអាមេរិក)	២ ០០០ ០០០	១០ ០០០		
កម្រិតទាបបំផុត (ដុល្លារអាមេរិក)	៥០០	៥០		
ប្រយោជន៍នៃការសងផ្តាច់	អាចដល់ ១០ ឆ្នាំ	៣ ទៅ ២៤ ខែ		
ទុនវិនិយោគផ្ទាល់ខ្លួន	យ៉ាងហោចណាស់ ២០ ទៅ ៣០ %	៣០ %		
អត្រាការប្រាក់	១០% ទៅ ១៨% ក្នុងមួយឆ្នាំ	២% ទៅ ៥% ក្នុងមួយខែ		
វត្ថុបញ្ចាំ	កម្មសិទ្ធិអចលនទ្រព្យ	កម្មសិទ្ធិអចលនទ្រព្យ		
បទពិសោធន៍របស់ធនាគារក្នុងគំរោងថាមពលកកើតឡើងវិញ				
	ចំលើយ អវិជ្ជមាន	ចំលើយ វិជ្ជមាន	ចំលើយ អវិជ្ជមាន	ចំលើយ វិជ្ជមាន
បទពិសោធន៍លើហិរញ្ញប្បទានគំរោងថាមពលកកើតឡើងវិញ	៤	០	៨	០
បទពិសោធន៍ក្នុងការច្រើនពីការប្រមូលប្រថាប់	៤	០	៨	០
ចំណាប់អារម្មណ៍ក្នុងការរៀនពីឱកាស វិនិយោគគំរោងថាមពលកកើតឡើងវិញ	១	៣	៣	៥
ចំណាប់អារម្មណ៍ក្នុងការរៀនពីកិច្ចសហប្រតិបត្តិការអន្តរជាតិ ក្នុងការវិនិយោគលើគំរោងថាមពលកកើតឡើងវិញ	១	៣	៣	៥

៤ កិច្ចសន្យាជួល

៤.១ សញ្ញាណនៃកិច្ចសន្យាជួល

កិច្ចសន្យាជួលគឺជាបរិធានមួយដ៏គួរអោយចាប់អារម្មណ៍ ក្នុងការផ្តល់ហិរញ្ញប្បទានដល់គំរោងថាមពលកកើតឡើងវិញនៅក្នុងប្រទេសកំពុងអភិវឌ្ឍន៍ ដោយហេតុផលមួយចំនួន ។

- ស្ថាប័នហិរញ្ញវត្ថុនៅតែជាម្ចាស់កម្មសិទ្ធិនៃទ្រព្យហិរញ្ញវត្ថុ ដូច្នេះតម្រូវការនៃវត្ថុបញ្ចាំត្រូវបានកាត់បន្ថយ
- ធនាគារដែលជាញឹកញាប់ផ្តល់តែកម្រៃពេលខ្លីដោយមូលហេតុមួយចំនួននោះ ក៏អាចប្រើប្រាស់សេវាកម្មនេះដើម្បីអាចផ្តល់ហិរញ្ញប្បទានដល់គំរោងថាមពលកកើតឡើងវិញដែរ នៅក្នុងដំណាក់កាលដំបូងនៃការអភិវឌ្ឍគំរោង ។

គុណសម្បត្តិនៃកិច្ចសន្យាជួល គឺស្ថិតនៅត្រង់ភាពបត់បែនរបស់វា ។ វាអាចបត់បែនតាមវិធីច្រើនយ៉ាង អាស្រ័យនឹងស្ថានភាពរបស់ប្រទេសនីមួយៗ និងចរិតលក្ខណៈគំរោង ។ ការចំណាយរាប់តាំងពីការចំណាយជាមុន រហូតដល់គំរោងចាប់ផ្តើមដំណើរការ គឺជាភារៈរបស់ធនាគារមួយដែលក្រោយមកដើរតួនាទីជាភតិបតី រឺរបស់ធនាគារមួយផ្សេងទៀត រឺរបស់អ្នកផ្គត់ផ្គង់សំភារៈ រឺរបស់អ្នកទាំងបីរួមគ្នា ។ ភតិបតីអាចជាធនាគារមួយ រឺអ្នកទទួលទិញយកថាមពលអគ្គិសនី ប្រសិនបើរោងចក្រផលិតអគ្គិសនីដែលចុះកិច្ចសន្យាទិញថាមពលពីគំរោងថាមពលកកើតឡើងវិញ អាចទទួលបាននូវហិរញ្ញប្បទានក្រោមលក្ខខ័ណ្ឌមួយដ៏សមស្រប ។

៤.២ ស្ថានភាពកិច្ចសន្យាជួលនៅប្រទេសកម្ពុជា

រហូតមកដល់សព្វថ្ងៃនេះ មិនមានក្រុមហ៊ុនផ្លូវការណាមួយដែលផ្តល់កិច្ចសន្យាជួល នៅក្នុងប្រទេសកម្ពុជានោះទេ ។ ប៉ុន្តែមានរបាយការណ៍មិនផ្លូវការថា មានក្រុមហ៊ុនខ្លះ និងបុគ្គលខ្លះកំពុងធ្វើសកម្មភាពជួលនេះ ។ សកម្មភាពនេះត្រូវបានគេឃើញមាននៅក្នុងវិស័យមួយចំនួន ដូចជាការជួលដី អគារ ផ្ទះ ឡាន ម៉ាស៊ីនភ្លើងជាដើម ។

ដោយកិច្ចខិតខំប្រឹងប្រែងរបស់រាជរដ្ឋាភិបាលកម្ពុជា គេរំពឹងថានឹងមានក្រុមហ៊ុនដែលផ្តល់ការជួល ដំណើរការនៅក្នុងប្រទេសក្នុងពេលឆាប់ៗនេះ ។ ច្បាប់នៃកិច្ចសន្យាជួល ត្រូវបានរៀបចំជាស្រេច ហើយរង់ចាំតែការអនុម័តជាធរមាន ។ ច្បាប់នេះមានតួនាទីជួយការពារភាពជាម្ចាស់កម្មសិទ្ធិ និងផលប្រយោជន៍របស់បុគ្គលដែលពាក់ព័ន្ធទាំងអស់ ។ ក្នុងពេលជាមួយគ្នានេះដែរ កិច្ចខិតខំប្រឹងប្រែងជាច្រើនត្រូវធ្វើឡើងដើម្បីគាំទ្រដល់ការអនុវត្តនៃប្រព័ន្ធថ្មីនេះ ដូចជាការបណ្តុះបណ្តាល និងការគាំទ្រផ្នែករដ្ឋបាលជាដើម ។ បន្ទាប់ពីច្បាប់នេះត្រូវបានអនុម័ត ការអភិវឌ្ឍទីផ្សារនឹងត្រូវបានធ្វើឡើង ។

៤.៣ បទពិសោធន៍របស់ធនាគារក្នុងសកម្មភាពជួល

លទ្ធផលនៃការសំភាសជាមួយធនាគារ និងស្ថាប័នមីក្រូហិរញ្ញវត្ថុ ស្តីអំពីបទពិសោធន៍ក្នុងការជួល បានបង្ហាញអោយឃើញថា មិនមានស្ថាប័នណាមួយឡើយដែលមានបទពិសោធន៍លើសកម្មភាពនេះ ។ ប៉ុន្តែភាគច្រើនមានចំណាប់អារម្មណ៍ ចង់ដឹងពីឱកាសវិនិយោគនេះ ។

តារាង ៥ : លទ្ធផលនៃការសំភាសលើបទពិសោធន៍ក្នុងសកម្មភាពនៃការជួល

សំណួរ	ធនាគារពាណិជ្ជកម្ម		ស្ថាប័នមីក្រូហិរញ្ញវត្ថុ	
	ចំលើយវិជ្ជមាន	ចំលើយអវិជ្ជមាន	ចំលើយវិជ្ជមាន	ចំលើយអវិជ្ជមាន
បទពិសោធន៍ក្នុងការផ្តល់កិច្ចសន្យាជួលជាទូទៅ	0	៤	0	១២
---ចំពោះគំរោង ថាមពលកកើតឡើងវិញ	0	៤	0	១២
ចំណាប់អារម្មណ៍ពីឱកាស វិនិយោគ តាមរយៈការជួល	៤	0	៤	៨
--- ចំពោះគំរោងថាមពលកកើត ឡើងវិញ	៣	១	៣	៥

៥ ការគាំទ្រពីស្ថាប័នសាធារណៈ

តាមរយៈបណ្តាបរិធានទាំងប៉ុន្មាន ដែលបានរៀបរាប់នៅខាងលើ វាបានបង្ហាញអោយឃើញថា ទិដ្ឋភាពពាណិជ្ជកម្ម មិនមានអំណោយផលក្នុងការផ្តល់ហិរញ្ញប្បទានដល់គំរោងថាមពលកកើតឡើងវិញនោះទេ នៅក្នុងប្រទេសកំពុងអភិវឌ្ឍន៍ ។ ដូច្នោះនៅក្នុងប្រទេសមួយចំនួន អ្នករៀបចំគោលនយោបាយ និងម្ចាស់ជំនួយតែងតែផ្តល់នូវហិរញ្ញប្បទានបន្ថែម ដើម្បីធ្វើ អោយគំរោងថាមពលកកើតឡើងវិញមានការចំណេញផ្នែកសេដ្ឋកិច្ច ។ បរិធានទាំងនេះរួមមាន :

- ជំនួយអភិវឌ្ឍន៍ពីបរទេស រួមមានជំនួយឥតសំណង ប្រាក់កំចីដែលមានការប្រាក់ទាប បរិធានជំនួយផ្នែកហិរញ្ញវត្ថុ រឺក៏ការ លើកទឹកចិត្តពីសំណាក់ស្ថាប័នសាធារណៈចំពោះការវិនិយោគផ្ទាល់ពីបរទេស ។
- យន្តការលើកកំពស់ពីអន្តរជាតិ មានដូចជា CDM និង GEF ជាដើម
- ធនធានធម្មជាតិដែលផ្តល់ដោយស្ថាប័នសាធារណៈ រឺអ្នកផ្គត់ផ្គង់អគ្គិសនី រឺក៏ដៃគូអភិវឌ្ឍន៍បរទេស

បរិធានទាំងនេះមានសារៈសំខាន់ណាស់ ដើម្បីធ្វើអោយមានភាពចំណេញផ្នែកហិរញ្ញវត្ថុនៃគំរោងថាមពលកកើត ឡើងវិញ តាមរយៈការបង្កើននូវវត្ថុមានស្ថាប័នហិរញ្ញវត្ថុសំរាប់វិនិយោគទៅលើគំរោងថាមពលកកើតឡើងវិញ ក្នុងគោល បំណងអូសទាញស្ថាប័នហិរញ្ញវត្ថុឯកជនអោយចូលរួមជាមួយ និងតាមរយៈការសំរួលនូវការប្រុងប្រយ័ត្នបញ្ចូលគ្នានូវគំរោងតូចៗ ដើម្បីស្របយកនូវកំរិតសមាមាត្រមួយខ្ពស់នៃតំលៃជំនួញ ។

៥.១ តួនាទីនៃសេវាថាមពលកកើតឡើងវិញក្នុងការកាត់បន្ថយភាពក្រីក្រ

យុទ្ធសាស្ត្រជាតិកាត់បន្ថយភាពក្រីក្រ ត្រូវបានអនុម័តកាលពីឆ្នាំ ២០០២ មកម៉្លេះ ។ នៅក្នុងយុទ្ធសាស្ត្រនេះ រាជរដ្ឋា ភិបាលមានសកម្មភាពអាទិភាពចំនួន ៦ ដើម្បីនាំទៅដល់ការកាត់បន្ថយភាពក្រីក្រ :

- ជំរុញឱកាសក្នុងការរកប្រាក់ចំណូល
- ពង្រីកឱកាសការងារ
- ធ្វើអោយប្រសើរឡើងនូវសមត្ថភាព
- ការពង្រឹង និងការធ្វើអោយប្រសើរឡើងនៃស្ថាប័ន
- កាត់បន្ថយនូវភាពងាយខូចខាត
- ជំរុញសមភាពផ្លូវភេទ

សេវាថាមពលកកើតឡើងវិញក្នុងចំណោមធាតុដទៃទៀតនៃសកម្មភាពអាទិភាពទីពីរ (ពង្រីកឱកាសការងារ) ។ រាជ រដ្ឋាភិបាលក៏បានរាប់បញ្ចូលផងដែរនូវការជំរុញវិស័យថាមពលជាផ្នែកមួយនៃការអភិវឌ្ឍវិស័យឧស្សាហកម្ម ។ នៅពេលដែល

វិស័យឧស្សាហកម្មមានការរីកចម្រើន នោះឱកាសការងារសំរាប់ប្រជាជនកម្ពុជានឹងត្រូវបានពង្រីកជាស្វ័យប្រវត្តិ។ ការជំរុញវិស័យថាមពលមានគោលបំណងពីរយ៉ាង :

- ផ្តល់នូវសេវាថាមពលគ្រប់គ្រាន់ និងអាចទុកចិត្តបានសំរាប់ការប្រើប្រាស់ក្នុងផ្ទះ និងការអភិវឌ្ឍវិស័យឧស្សាហកម្មកសិកម្មតាមរយៈការបណ្តាក់ទុនពីស្ថាប័នសាធារណៈ
- ធានាអោយមានការផ្គត់ផ្គង់អគ្គិសនីដែលមានសុវត្ថិភាព និងអាចជឿទុកចិត្តបាន នូវតំលៃមួយសមរម្យដើម្បីសំរួលដល់ការវិនិយោគនៅក្នុងប្រទេសកម្ពុជា និងការអភិវឌ្ឍសេដ្ឋកិច្ចជាតិ

ដើម្បីសំរេចបាននូវគោលបំណងទាំងពីរនេះ រាជរដ្ឋាភិបាលកម្ពុជាបានចាត់វិធានការមួយចំនួនដូចជា :

- កសាងបណ្តាញឆ្លងកាត់ព្រំដែននៃប្រទេសថៃ និងវៀតណាម មកទីក្រុងភ្នំពេញ រឹមកកាន់ខេត្តនានានៅជាប់នឹងព្រំដែន
- ធ្វើសមាហរណកម្មបណ្តាញអគ្គិសនីកម្ពុជា ទៅក្នុងបណ្តាញរបស់អាស៊ាន
- បង្កើតមូលនិធិអគ្គិសនីភារូបនីយកម្មជនបទ
- អភិវឌ្ឍន៍សេវាថាមពលខ្នាតតូច ដើម្បីបង្កើតការងារសំរាប់សហគមន៍ជនបទ
- ស្វែងរកជំនួយ រឺការបណ្តាក់ទុនដើម្បីកសាងស្ថានីយ៍វារីអគ្គិសនីខ្នាតធំ
- ស្វែងរកជំនួយដើម្បីជំរុញគំរោងប្រសិទ្ធភាព និងការសន្សំសំចៃថាមពល

៥.២ ជំនួយទ្វេភាគី និងអន្តរជាតិ

ម្ចាស់ជំនួយទ្វេភាគី និងអន្តរជាតិមួយចំនួន បានផ្តល់នូវជំនួយឥតសំណង ដើម្បីអភិវឌ្ឍន៍នូវគំរោងថាមពលកកើតឡើងវិញ។ គំរោងមួយចំនួនត្រូវបានបង្ហាញដោយសង្ខេបនៅក្នុងតារាងខាងក្រោម :

តារាង ៦ : ម្ចាស់ជំនួយដែលពាក់ព័ន្ធនឹងគំរោងថាមពលកកើតឡើងវិញនៅកម្ពុជា

ឈ្មោះម្ចាស់ជំនួយ	ឈ្មោះគំរោង	សេចក្តីសង្ខេបរបស់គំរោង
NEDO	គំរោងស្រាវជ្រាវនូវការផលិតថាមពលដោយប្រើពន្លឺព្រះអាទិត្យរួមផ្សំជាមួយថាមពលជីវឧស្ម័ន	NEDO បានដាក់អោយដំណើរការនូវស្ថានីយ៍ផលិតថាមពលអគ្គិសនីមួយដើរដោយថាមពលជីវឧស្ម័ន កាលពីខែកុម្ភៈ ឆ្នាំ ២០០២ កន្លងមក នៅក្បែរក្រុងព្រះសីហនុ។ ស្ថានីយ៍នេះរួមផ្សំឡើងដោយបច្ចេកវិទ្យាជីវឧស្ម័ន រួមផ្សំជាមួយថាមពលព្រះអាទិត្យ ដើម្បីផលិតថាមពលអគ្គិសនីផ្គត់ផ្គង់ទៅអោយភូមិមួយចំនួននៅក្បែរនោះ ដែលមានការទាមទារកំរិតអតិបរមា ១២០

		<p>គីឡូវ៉ាត់ ។ ជីវឧស្ម័នត្រូវបានផលិតឡើងដោយយកលាមកគោ រីក្របី និង-កាកសំណល់ដូងប្រេង ។ ឧស្ម័នដែលផលិតបានត្រូវបានដុតដើម្បីដំណើរការម៉ាស៊ីនពីរគ្រឿងដែលម៉ាស៊ីននីមួយៗ មានកំលាំង ៣៥ គីឡូវ៉ាត់ ។ ចំណែកថាមពលព្រះអាទិត្យវិញមានទំហំ ៥០ គីឡូវ៉ាត់</p>
	<p>គំរោងស្រាវជ្រាវនូវការផលិតថាមពលដោយប្រើព័ន្ធព្រះអាទិត្យរួមផ្សំជាមួយវារីអគ្គិសនី</p>	<p>ស្ថានីយ៍វារីអគ្គិសនីខ្នាតតូច រួមផ្សំជាមួយថាមពលព្រះអាទិត្យមួយត្រូវបានស្ថាបនាឡើងនៅខេត្តកំពង់ចាម ។ គំរោងនេះបានដាក់អោយតំណើរការ នៅខែមករា ឆ្នាំ ២០០៤ ។ ស្ថានីយ៍នេះមានទូរម៉ែត្រចំនួនពីរគ្រឿង ដែលមួយគ្រឿងមានទំហំ ២០ គីឡូវ៉ាត់ ហើយរួមផ្សំជាមួយផ្ទាំងកញ្ចក់ព្រះអាទិត្យដែលមានទំហំ ៨៧ គីឡូវ៉ាត់ ដាក់ពង្រាយនៅភូមិក្បែរនោះ ។</p>
	<p>គំរោងស្រាវជ្រាវស្ថានីយ៍សាកអាគុយដោយប្រើថាមពលព្រះអាទិត្យ</p>	<p>ស្ថានីយ៍សាកអាគុយចំនួន ៦ ត្រូវបានតំលើងនៅខេត្តតាកែវ កាលពីឆ្នាំ ២០០១ ។ ស្ថានីយ៍នីមួយៗរួមមានទូរម៉ែត្រខ្យល់ដែលមានទំហំ ៤០០ វ៉ាត់ គូបផ្សំជាមួយផ្ទាំងកញ្ចក់ព្រះអាទិត្យដែលមានទំហំ ២ គុណនឹង ១០៨ វ៉ាត់ ។ ម្ចាស់ផ្ទះដែលត្រូវបានបំពាក់ដោយឧបករណ៍ទាំងនេះគឺជាអ្នកទទួលខុសត្រូវក្នុងការសាកអាគុយអោយអ្នកផ្ទះដែលនៅក្បែរ ។</p>
<p>SIDA</p>	<p>បច្ចេកវិទ្យាថាមពលកកើតឡើងវិញនៅអាស៊ី</p>	<p>ក្រោមជំនួយរបស់ភ្នាក់ងារអភិវឌ្ឍន៍អន្តរជាតិរបស់ប្រទេសស្វីស ប្រព័ន្ធព្រះអាទិត្យសំរាប់គេហដ្ឋានចំនួន ១០៩ ត្រូវបានតំឡើងនៅតាមភូមិមួយចំនួននៅក្នុងខេត្តចំនួនពីរគឺ ខេត្តពោធិសាត់ និងក្រុងព្រះសីហនុ ។ ភាគច្រើននៃប្រព័ន្ធព្រះអាទិត្យសំរាប់គេហដ្ឋាននេះមានទំហំ ១២ វ៉ាត់ ហើយត្រូវបានតំឡើងនៅតាមគេហដ្ឋាននៅតាមជនបទ សាលារៀន មន្ទីរសុខភាព និងទីអារាមជាដើម ។</p>
<p>WORLD BANK-GEF</p>	<p>មូលនិធិអគ្គិសនីភ្នំបូ-នីយកម្មជនបទ</p>	<p>មូលនិធិអគ្គិសនីភ្នំបូនីយកម្មជនបទមានគោលបំណងលើកកម្ពស់នូវកម្មវិធីតូចៗដើម្បីផ្តល់នូវអគ្គិសនីនៅតាមជនបទ តាមរយៈការផ្តល់នូវធនធានឧបត្ថម្ភនិងជំនួយបច្ចេកទេសដល់វិស័យឯកជន និងសហគមន៍ជនបទ ។ មូលនិធិនេះត្រូវបានបង្កើតឡើងដោយរាជរដ្ឋាភិបាល ហើយមានស្វ័យភាពផ្នែកហិរញ្ញវត្ថុបច្ចេកទេស ការគ្រប់គ្រង និងរដ្ឋបាល ។ មូលនិធិនេះនឹងផ្តល់ធនធានឧបត្ថម្ភសំរាប់ការភ្ជាប់បណ្តាញ ប្រព័ន្ធថាមពលព្រះអាទិត្យសំរាប់គេហដ្ឋាន និងប្រព័ន្ធវារីអគ្គិសនីធនតូច ។</p>
<p>UNDP-GEF</p>	<p>ការពង្រីកគំរោងថាមពលកកើតឡើងវិញ នៅសហគមន៍អន្លង់ថ្មី</p>	<p>គោលបំណងរបស់គំរោងនេះគឺផ្តល់នូវអគ្គិសនីអោយភូមិនៅជនបទ ដោយពឹងផ្អែកលើប្រភពថាមពលកកើតឡើងវិញទាំងស្រុង ។ ប្រភពជីវម៉ាសគឺជាដើមឈើដែលដាំដុះដោយអ្នកភូមិ គឺមិនមែនជាដើមឈើដែលកាប់ពីក្នុងព្រៃ</p>

		<p>នោះទេ ។ ប្រភេទរុក្ខជាតិដែលយកមកប្រើនៅក្នុងតំបន់នេះជាប្រភេទដើមកន្ទុំធូត ។ រុក្ខជាតិនេះលូតលាស់បានយ៉ាងឆាប់រហ័សនៅក្នុងតំបន់ត្រូពិចហើយដែលអាចជួយអោយដីមានជីជាតិថែមទៀតផង ។ គេអាចកាប់ដើមរុក្ខជាតិនេះយកមកប្រើប្រាស់បានពី ២ ទៅ ៣ ដងក្នុងមួយឆ្នាំ ។</p>
S NV	កម្មវិធីជាតិឡូជីវឌ្ឍន៍	<p>ក្រោមជំនួយរបស់អង្គការដើម្បីអភិវឌ្ឍន៍របស់ប្រទេសហូឡង់ ជំនួយឥតសំនងមួយភាគតូចនឹងត្រូវផ្តល់ជូនដល់គ្រួសារជនបទនៅតាមតំបន់ដែលបានជ្រើសរើស ដែលមានបំណងតំឡើងឡូជីវឌ្ឍន៍នៅគេហដ្ឋានរបស់ខ្លួន ។ ជំនួយនេះនឹងត្រូវផ្តល់ជូនដើម្បីជាផ្នែកមួយនៃការចំណាយទៅលើការសាងសង់ឡូ គេហដ្ឋាននិមួយៗនិងទទួលបានជំនួយឧបត្ថម្ភចំនួន ១០០ ដុល្លា ។</p>

៥.៣ ការឧបត្ថម្ភស្ថាប័នសាធារណៈ

ថ្មីៗនេះមានស្ថាប័នមួយឈ្មោះថា មូលនិធិអគ្គិសនីភារ៉ូបនីយកម្មជនបទ ដែលបានបង្កើតឡើងដោយព្រះរាជក្រឹត្យកាលពីថ្ងៃទី ៤ ខែធ្នូ ឆ្នាំ ២០០៤ ។ មូលនិធិនេះគឺជាស្ថាប័នស្វ័យតម្រូវដែលមានភារកិច្ចជំរុញនូវភាពស្មើគ្នានៃអគ្គិសនីភារ៉ូបនីយកម្មជនបទ និងលើកទឹកចិត្តវិស័យឯកជនអោយចូលរួមក្នុងការផ្តល់នូវសេវាអគ្គិសនីមួយដែលប្រកបដោយនិរន្តរភាព ។ គោលបំណងចុងក្រោយគឺការកាត់បន្ថយភាពក្រីក្រនៅតាមតំបន់ជនបទ ។

នៅក្នុងគោលនយោបាយអគ្គិសនីភារ៉ូបនីយកម្មជនបទ រាជរដ្ឋាភិបាលបានកំណត់នូវគោលដៅមួយចំនួន ហើយមូលនិធិនេះមានតួនាទីរួមចំណែកក្នុងការធ្វើអោយសំរេចបាននូវគោលដៅទាំងនេះ ។ គោលដៅទាំងនេះរួមមាន :

- ផ្តល់អគ្គិសនីនៅតាមភូមិ អោយបាន ១០០ ភាគរយ ដោយរាប់បញ្ចូលនូវការបំភ្លឺដោយអាកុយ ត្រឹមឆ្នាំ ២០២០
- ផ្តល់អគ្គិសនីនៅតាមគេហដ្ឋាន អោយបាន ៧០ ភាគរយ ដោយបណ្តាញរបស់ជាតិ ត្រឹមឆ្នាំ ២០៣០

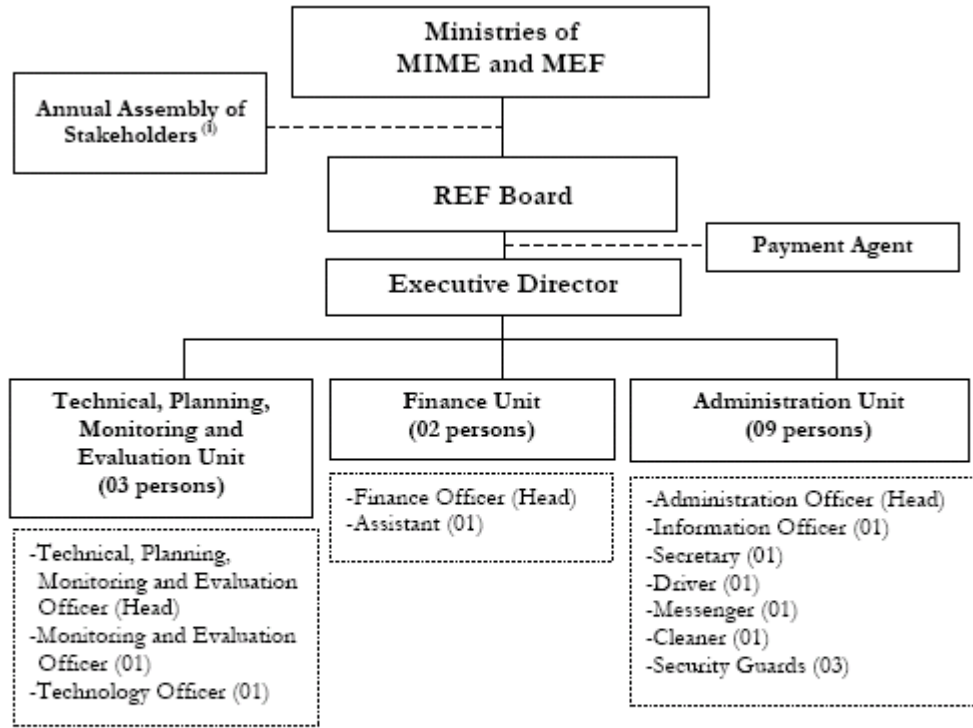
៥.៣.១ សកម្មភាពរបស់មូលនិធិអគ្គិសនីភារ៉ូបនីយកម្មជនបទ

សកម្មភាពបច្ចុប្បន្នរបស់មូលនិធិអគ្គិសនីភារ៉ូបនីយកម្មជនបទរួមមាន :

- ផ្តល់ធនឧបត្ថម្ភចំនួន ៤៥ ដុល្លាដល់អាជីវកម្មអគ្គិសនីជនបទ សំរាប់ការភ្ជាប់ចរន្តថ្មីមួយគ្រួសារ សរុបចំនួន ៥ ម៉ឺនគ្រួសារ
- ផ្តល់ធនឧបត្ថម្ភចំនួន ១០០ ដុល្លាសំរាប់ប្រព័ន្ធព្រះអាទិត្យមួយប្រព័ន្ធ សរុបចំនួន ១២០០០ ប្រព័ន្ធនៅតាមគ្រួសារជនបទ
- ផ្តល់ធនឧបត្ថម្ភចំនួន ៤០០ ដុល្លាក្នុងមួយគីឡូវ៉ាត់ សំរាប់ការកសាងស្ថានីយ៍វារីអគ្គិសនីខ្នាតតូចបំផុត សរុបចំនួន ៨៥០ គីឡូវ៉ាត់
- ផ្តល់ធនឧបត្ថម្ភចំនួន ៤០០ ដុល្លាក្នុងមួយគីឡូវ៉ាត់ សំរាប់ការកសាងស្ថានីយ៍វារីអគ្គិសនីខ្នាតតូច សរុបចំនួន ៨៥០ គីឡូវ៉ាត់

៥.៣.២ រចនាសម្ព័ន្ធរបស់មូលនិធិអគ្គិសនីភារវូបនីយកម្មជនបទ

មូលនិធិអគ្គិសនីភារវូបនីយកម្មជនបទដំណើរការដោយស្ថិតនៅក្រោមការត្រួតពិនិត្យរបស់ក្រសួងឧស្សាហកម្ម រ៉ែ និងថាមពល និងក្រសួងសេដ្ឋកិច្ច និងហិរញ្ញវត្ថុ។ ក្រសួងឧស្សាហកម្ម រ៉ែ និងថាមពល មានភារកិច្ចត្រួតពិនិត្យនូវយុទ្ធសាស្ត្រ និងគោលនយោបាយហិរញ្ញប្បទានរបស់មូលនិធិ ដើម្បីសំរេចគោលដៅរបស់គោលនយោបាយអគ្គិសនីភារវូបនីយកម្មជនបទ។ ចំណែកក្រសួងសេដ្ឋកិច្ច និងហិរញ្ញវត្ថុមានភារកិច្ចក្រែងគរនូវជំនួយជាតិ និងអន្តរជាតិអោយមូលនិធិ។ រចនាសម្ព័ន្ធរបស់មូលនិធិអគ្គិសនីភារវូបនីយកម្មជនបទ ត្រូវបានបង្ហាញនៅក្នុងរូបខាងក្រោម។



Remark: (1)-Annual Assembly of Stakeholders consist of REF Board Members and REF Executive Director, a Representative of each Donor providing Fund to REF, Representatives from Financial Institution, Rural Electrification Enterprises, Suppliers of Rural Electrification - Goods and Services, and NGOs involve in Renewable Energy and Rural Electrification Projects, and Senior Representative from the Ministries which are involved in Rural Electrification.

រូប ៣ : រចនាសម្ព័ន្ធរបស់មូលនិធិអគ្គិសនីភារវូបនីយកម្មជនបទ

មូលនិធិអគ្គិសនីភារវូបនីយកម្មជនបទស្ថិតនៅក្រោមការគ្រប់គ្រងរបស់ក្រុមប្រឹក្សាមូលនិធិដែលរួមមានសមាជិក ១១ រូបមកពីក្រសួង និងស្ថាប័នពាក់ព័ន្ធនានា។ ដំណើរការជារៀងរាល់ថ្ងៃរបស់មូលនិធិជាភារកិច្ចរបស់លេខាធិការ ដែលដឹកនាំដោយនាយកប្រតិបត្តិមួយរូប។

៥.៣.៣ ប្រភពហិរញ្ញវត្ថុ

ហិរញ្ញវត្ថុរបស់មូលនិធិ មានប្រភពមកពី :

- ជំនួយឧបត្ថម្ភ
- ប្រភពផ្សេងទៀតមកពីរាជរដ្ឋាភិបាល ដែលមានតួនាទីយ៉ាងសំខាន់ក្នុងការសំរេចគោលនយោបាយអគ្គិសនីរ៉ាប់រងនីយកម្មជនបទរបស់រាជរដ្ឋាភិបាល

នាពេលបច្ចុប្បន្ននេះ មូលនិធិដំណើរការដោយពឹងផ្អែកលើឥនទាន និងជំនួយឥតសំនងរបស់ធនាគារពិភពលោក និងថវិការបដិភាគរបស់រាជរដ្ឋាភិបាល ។

៥.៤ មូលនិធិបរិស្ថានពិភពលោក

មានគំរោងជាច្រើនត្រូវបានធ្វើឡើងនៅក្នុងប្រទេសកម្ពុជា ក្រោមជំនួយរបស់មូលនិធិបរិស្ថានពិភពលោក ។ មូលនិធិនេះផ្តល់ជំនួយដោយសង្កត់លើវិស័យមួយចំនួន ចំណែកឯគំរោងភាគច្រើនដែលធ្វើឡើងនៅប្រទេសកម្ពុជាទាក់ទងទៅនឹង ការប្រែប្រួលអាកាសធាតុ និងជីវចម្រុះ ។ តារាងខាងក្រោមបង្ហាញអំពីគំរោងមួយចំនួនដែលបានអនុវត្តនៅក្នុងប្រទេសកម្ពុជា ។

តារាង ៧ : ឧទាហរណ៍នៃគំរោងដែលទទួលបានជំនួយពីមូលនិធិបរិស្ថានពិភពលោក

ឈ្មោះស្ថាប័ន	ឈ្មោះគំរោង	សេចក្តីសង្ខេបរបស់គំរោង
អង្គការកសាងសមត្ថភាពក្នុងស្រុក	ការស្រាវជ្រាវលើកងពន្លឺព្រះអាទិត្យ	ការស្រាវជ្រាវលើកងព្រឺពន្លឺព្រះអាទិត្យ គឺជាការបង្កើតថ្មីមិនមែនសំរាប់តែ SGP គឺសំរាប់ប្រទេសកម្ពុជាទាំងមូល ។ គោលបំណងរបស់គំរោងនេះគឺបន្តរហូតដល់ខែ ៦ ខែនៃគំរោងរួច គំរូថ្មីពីរបស់កងព្រឺពន្លឺព្រះអាទិត្យនឹងត្រូវបានបង្កើតឡើងដោយប្រើបច្ចេកវិទ្យាមកពីប្រទេសជប៉ុន និងប្រទេសចិន ហើយនឹងត្រូវបង្ហាញដល់សាធារណជន ដើម្បីបង្កើនការយល់ដឹងពីសារៈសំខាន់នៃបរិស្ថាន និងការការពារបរិស្ថាននៅក្នុងប្រទេសកម្ពុជា ។ កងពន្លឺព្រះអាទិត្យនេះមិនត្រឹមតែអាចប្រើជាយានជំនិះបាននោះទេ គេអាចប្រើវាដើម្បីសាកថ្មទូរស័ព្ទផ្គត់ផ្គង់អគ្គិសនីអោយកុំព្យូទ័រយួរដៃ និងការបំភ្លឺជាដើម ។
ធនាគារអភិវឌ្ឍន៍អាស៊ី	គំរោងអភិរក្សបឹងទន្លេសាប	គំរោងនេះនឹងជួយរាជរដ្ឋាភិបាលកម្ពុជា ក្នុងការអភិរក្សនិងគ្រប់គ្រងដោយនិរន្តរភាពនូវពពួកជីវចម្រុះ និងធនធានធម្មជាតិនៅក្នុងតំបន់មួយក្នុងចំណោមតំបន់យ៉ាងសំខាន់មួយចំនួនទៀតនៅក្នុងពិភពលោកទាំងមូល ។ គោលបំណងរបស់គំរោងគឺ ១. គាំទ្រការអភិវឌ្ឍសេដ្ឋកិច្ច និងការគ្រប់គ្រងធនធានធម្មជាតិ ។ ២. ពង្រឹងប្រព័ន្ធគ្រប់គ្រងធនធានធម្មជាតិតាមសហគមន៍ដើម្បីអភិវឌ្ឍន៍តំបន់ជនបទ ។

		<p>៣. អភិរក្សតំបន់ជីវចម្រុះ តាមរយៈការការពារ វិការប្រើប្រាស់ដោយ និរន្តរភាពនូវរាល់ពួកដែលរងការគំរាមកំហែងក្នុងប្រព័ន្ធបរិស្ថាន ។ គំរោងនេះនឹងធ្វើការពង្រឹងសមត្ថភាពដល់បុគ្គលសំខាន់ៗ រួមមាន មន្ត្រីរដ្ឋាភិបាល និងសហគមន៍ ។</p>
<p>ក្រសួងបរិស្ថាន</p>	<p>កម្មវិធីសកម្មភាព ដើម្បីសំរាប់ខ្លួនទៅនឹង ការប្រែប្រួលអាកាស ធាតុ</p>	<p>គោលបំណងរបស់គំរោងនេះ គឺស្វែងរកអោយឃើញនូវសកម្មភាព អាទិភាព និងបន្ទាន់ ដែលត្រូវអនុវត្តដោយប្រទេសកំពុងអភិវឌ្ឍន៍ ដើម្បីសំរាប់ខ្លួនទៅនឹងបញ្ហាប្រែប្រួលនៃអាកាសធាតុ ។</p>

៥.៥ គំរោងយន្តការអភិវឌ្ឍន៍ស្អាត

យន្តការអភិវឌ្ឍន៍ស្អាតគឺប្រធានបទមួយដែលរាជរដ្ឋាភិបាលកម្ពុជាបានផ្តោតអារម្មណ៍តាំងពីប៉ុន្មានឆ្នាំមុនម៉ែន ។ ចាប់
តាំងពីពេលនោះមក ការកសាងសមត្ថភាពត្រូវបានធ្វើឡើងក្រោមជំនួយរបស់ដៃគូអភិវឌ្ឍន៍ទ្វេភាគី និងពហុភាគី ដើម្បីផ្តល់
នូវគំនិតផ្តួចផ្តើម និងសញ្ញាណគ្រឹះនៃយន្តការអភិវឌ្ឍន៍ស្អាតដល់មន្ត្រីពាក់ព័ន្ធមកពីក្រសួង និងស្ថាប័នពាក់ព័ន្ធនានា ។

រហូតមកដល់សព្វថ្ងៃនេះ មានតែគំរោងមួយគត់ដែលបានចុះឈ្មោះជាគំរោងយន្តការអភិវឌ្ឍន៍ស្អាត ។ ចំណែក
គំរោងមួយទៀត ក៏បានដាក់ពាក្យស្នើសុំទៅ Designated National Authorities ដើម្បីសុំសេចក្តីយល់ព្រម ។ គំរោង
ទាំងពីរ ទាក់ទងទៅនឹងឧស្សាហកម្មថាមពល ។ គំរោងទាំងពីរនេះគឺ ៖

- រោងចក្រអគ្គិសនីដើរដោយអង្កាម
- គំរោងជីវឧស្ម័នដែលមានប្រភពពីម្សៅធាតុជាតិ

៥.៥.១ គំរោងរោងចក្រអគ្គិសនីដើរដោយអង្កាម

ក្រុមហ៊ុន Angkor Bio Cogen Co., Ltd (ABC) គឺជាក្រុមហ៊ុនពិសេសមួយដែលបង្កើតឡើងដើម្បីផលិត
ថាមពលអគ្គិសនីដើរដោយអង្កាម ដែលត្រូវបានបង្កើតឡើងកាលពីខែសីហា ឆ្នាំ ២០០៤ ។ ABC មានគោលបំណងកាត់
បន្ថយនូវការបញ្ចេញឧស្ម័នផ្ទាំងកញ្ចក់ តាមរយៈការបញ្ឈប់នូវការបញ្ចេញនូវឧស្ម័នមេតាន ដោយយកអង្កាមមកធ្វើជាប្រភព
ជីវម៉ាសដើម្បីផលិតថាមពលអគ្គិសនី ។ នៅក្នុងគំរោងនេះ ABC នឹងបង្កើតជារោងចក្រអគ្គិសនីមួយដោយយកអង្កាមធ្វើជា
ប្រភពថាមពល និងដែលមានទំហំ ២ មេកាវ៉ាត់ ដែលប្រើប្រាស់អង្កាមសរុប ៣៣៤១៩ តោនក្នុងមួយឆ្នាំ ។ រោងចក្រនេះអាច
ផ្គត់ផ្គង់ថាមពលបាន ១៣៤៦៤ មេកាវ៉ាត់ម៉ោងក្នុងមួយឆ្នាំ ។ អគ្គិសនីដែលផលិតបាន នឹងផ្គត់ផ្គង់ទៅរោងម៉ាស៊ីនកិនស្រូវមួយ
នៅក្បែរនោះ ដែលមានឈ្មោះថាអង្ករកសិកររុងរឿង និងជាអ្នកផ្គត់ផ្គង់អង្កាមអោយរោងចក្រអគ្គិសនីនេះ ។ រោងម៉ាស៊ីនមួយ
ចំនួនដែលនៅក្បែរនោះ ក៏នឹងត្រូវផ្គត់ផ្គង់ផងដែរ ។ ក្រុមហ៊ុន ABC និងក្រុមហ៊ុនអង្ករកសិកររុងរឿង កំពុងពិនិត្យលទ្ធភាព

ដើម្បីផ្គត់ផ្គង់អគ្គិសនីទៅអោយភូមិអង្គស្នួលដែលបច្ចុប្បន្នមិនមានអគ្គិសនីប្រើប្រាស់ ។ ទោះយ៉ាងណាក៏ដោយ ក៏សកម្មភាព ចុងក្រោយនេះមិនត្រូវបានរាប់បញ្ចូលទៅក្នុងគម្រោងយន្តការអភិវឌ្ឍន៍ស្ថាតនោះឡើយ ។ ប្រហែលជា ១០ ភាគរយ នៃចំហាយ ដែលផលិតបានពីឡធុរហែងអង្កាម នឹងត្រូវប្រើប្រាស់សំរាប់សង្កេតស្រូវ ។ សកម្មភាពក៏មិនបានគិតបញ្ចូលទៅក្នុងគម្រោងយន្តការ អភិវឌ្ឍន៍ស្ថាតឡើយ ។ គម្រោងនេះនឹងត្រូវបានគេរំពឹងថា នឹងរួមចំណែកក្នុងការអភិវឌ្ឍប្រទេសកម្ពុជាប្រកបដោយនិរន្តរភាព តាមរយៈការធ្វើអោយប្រសើរឡើងនូវបរិស្ថាន ដោយទប់ស្កាត់មិនអោយមានការទុកអង្កាមចោលអោយជុយរលួយដោយ គ្មានការត្រួតពិនិត្យ និងតាមរយៈការផ្តល់អគ្គិសនីនៅតាមតំបន់ជនបទ ។

គេរំពឹងថាគម្រោងនេះនឹងអាចដំណើរការទៅបានរហូតដល់ទៅ ២១ ឆ្នាំ ហើយរយៈពេល ៧ ឆ្នាំដំបូងនៃគម្រោងគឺជា រយៈពេលនៃការសុំក្រេឌីតថាមពលកកើតឡើងវិញ ។ ក្រុមហ៊ុន ABC នឹងទាមទារនូវក្រេឌីតឧស្ម័នកាបូនិចចំនួន ៥១៦២០ តោន ជារៀងរាល់ឆ្នាំ ចាប់ពីឆ្នាំ ២០០៧ ដល់ឆ្នាំ ២០១៤ ដោយច្រើនជាងការបញ្ចេញនូវឧស្ម័នមេតាន តាមរយៈការដុតនូវ កាកសំណល់អង្កាមជាជំនួសនៃការទុកវាអោយផុតរលួយ និងតាមរយៈការជំនួសម៉ាស៊ីនភ្លើងដែលដើរដោយប្រេងម៉ាស៊ីត ។ ក្រុមហ៊ុននេះអះអាងថានឹងស្វែងរកការយល់ព្រមចំពោះក្រេឌីត ពីរដំណាក់កាលបន្តទៀត ។

៥.៥.២ គំរោងជីវឧស្ម័ននៅរោងចក្រម្សៅដំឡូងឈើ

គំរោងនេះមានឈ្មោះថា TTY Cambodia Biogas Project ហើយគោលបំណងរបស់គំរោងនេះគឺ :

- កសាងស្ថានីយ៍ជីវឧស្ម័ននៅរោងចក្រម្សៅដំឡូងឈើ នៅស្រុកមេមត់ ខេត្តកំពង់ចាម
- ទាញយកជីវឧស្ម័នដែលបានមកពីការរំលាយនៃសារធាតុស៊ីរីរាងនៅក្នុងកាកសំណល់ទឹក ដែលបច្ចុប្បន្នត្រូវបានបង្ហូរចេញ ពីក្នុងរោងចក្រម្សៅដំឡូងឈើទៅក្នុងអាងដ៏ធំមួយៗ
- ប្រើប្រាស់ថាមពលជីវឧស្ម័នដែលជាថាមពលកកើតឡើងវិញ ដើម្បីជំនួសឡកំដៅម្សៅរបស់រោងចក្រ ដែលបច្ចុប្បន្នប្រើ ប្រេងខ្មៅជាឥន្ធនៈសំរាប់ដុត
- ផលិតថាមពលអគ្គិសនីពីជីវឧស្ម័ន ដើម្បីជំនួសអគ្គិសនីដែលបានមកពីបណ្តាញដែលអូសមកពីប្រទេសវៀតណាម
- ទទួលបាននូវវិញ្ញាបនប័ត្រកាត់បន្ថយឧស្ម័នពុល

នៅក្នុងគំរោងនេះ ឡប្រតិកម្មមួយប្រភេទកប់នៅក្រោមដី (CIGAR) នឹងត្រូវសិក្សាឡើងដោយក្រុមហ៊ុនមួយ ឈ្មោះថា Waste solution Ltd មកពីប្រទេសណូវែលសេឡង់ និងត្រូវកសាងឡើងដោយក្រុមហ៊ុនមួយឈ្មោះថា Waste to Energy Pte Ltd មកពីប្រទេសសឹង្ហបុរី ។ ឡ CIGAR នឹងបង្កើតបរិស្ថានមួយដែលគ្មានរុក្ខជាតិអុកស៊ីសែន ដើម្បី អោយបាក់តេរីមានលទ្ធភាពបំបែកសារធាតុស៊ីរីរាងទៅជាជីវឧស្ម័ន ។ ជីវឧស្ម័នដែលផលិតបាននោះនឹងត្រូវយកទៅប្រើប្រាស់ ជាឥន្ធនៈសំរាប់ឡកំដៅ និងជាឥន្ធនៈដើម្បីផលិតអគ្គិសនីដែលមានទំហំ ៣ មេកាវ៉ាត់ ។ ជីវឧស្ម័នដែលលើសនឹងត្រូវដុតចោល ។

សេណារីយ៉ូនៃចំនុចផ្ដើមរបស់គំរោង គឺការបន្តការប្រើប្រាស់ការចំណុះទឹកខ្ពស់នៅក្នុងអាងដែលមានស្រាប់ ដែលបច្ចុប្បន្នកំពុងតែបញ្ចេញឧស្ម័នមេតានៅក្នុងបរិយាកាស។ លើសពីនេះទៅទៀត រោងចក្រនឹងបន្តប្រើប្រាស់ប្រេងខ្មៅធ្វើជាឥន្ធនៈសំរាប់ដុតឡកំដៅ ហើយអគ្គិសនីនៅតែត្រូវជាវិបល្លាញជាតិ។

នៅក្នុងសេណារីយ៉ូរបស់គំរោង ឧស្ម័នមេតានឹងត្រូវទាញយកមកដើម្បីដុត។ ដូច្នេះ ការបញ្ចេញនូវឧស្ម័នផ្ទាំងកញ្ចក់នឹងត្រូវបានកាត់បន្ថយ។ ជីវឧស្ម័ននឹងត្រូវប្រើជំនួសប្រេងខ្មៅដែលជាឥន្ធនៈសំរាប់ដុតនៅក្នុងឡកំដៅ។ ដូច្នេះ ឧស្ម័នពុលដែលបញ្ចេញដោយសារការដុតប្រេងខ្មៅត្រូវបានកាត់បន្ថយ។ ជាចុងក្រោយ អគ្គិសនីដែលផលិតបានដោយការដុតជីវឧស្ម័ន នឹងជំនួសនូវអគ្គិសនីដែលបានមកពីបណ្តាញជាតិ។

៦ ឯកសារឧបសម្ព័ន្ធ

1. UNCTAD (2003): An investment guide to Cambodia, The United Nations Conference on Trade and Development
2. CDC (2007): Cambodia – Council for Development of Cambodia. [http:// www.cdc-crdb.gov.kh](http://www.cdc-crdb.gov.kh)
3. UNCTAD (2006): FDI flows, Country fact sheet – Cambodia, World Investment Report
4. UNCTAD (2003): Statistics of FDI, Country profile – Cambodia, World Investment Database
5. Council for Social Development (2002): National Poverty Reduction Strategy, Phnom Penh, Cambodia
6. REF (2007): Operational Manual for Rural Electrification Fund, Phnom Penh, Cambodia
7. Jacco Minnaar, Pak Sereivathana, Margarete Biallas (2006), Cambodia Financial Sector Diagnostic, International Finance Corporation
8. NEDO (2004): Japan - New Energy and Industrial Technology Development Organization. [http:// www.nedo.go.jp/english/index.html](http://www.nedo.go.jp/english/index.html)
9. RETs (2002), A summary of activities and achievements in Cambodia, Renewable Energy Technologies in Asia Project, Phnom Penh, Cambodia
10. SME Renewable (2006): Cambodia – SME Renewable Energy Ltd. <http://www.smerenewables.com>
11. DAHP (2006): National Biodigester Program Leaflet, Department of Animal Health and Production, Phnom Penh, Cambodia
12. GEF (2006): The GEF Small Grants Program. <http://sgp.undp.org/index.cfm>
13. World Bank (2007), Projects database. <http://www.worldbank.org>
14. DNV (2006): Validation report on Angkor Bio Cogen Rice Husk Power Project in Cambodia, DET NORSKE VERITAS
15. Carbon Bridge Pte Ltd (2007): CDM PDD of T.T.Y Tapioca starch biogas project in Cambodia